

# EPSON

---

## MANUAL DO SOFTWARE

---

# Simulador T81

---

### TM-T81 FBIII

---

Standard	
Rev. Nro.	2.0.0
Notas	

Data da cópia	
Copiado por	

EPSON PAULISTA LTDA.

SEIKO EPSON CORPORATION

**FOLHA DE REVISÕES**

Rev.		ALTERAÇÕES
1.0.0		Versão Inicial
2.0.0		Revisão para versão FBIII
TÍTULO		
<b>MANUAL DO SOFTWARE</b>		
<b>Simulador T81</b>		

## Índice

1.	Introdução .....	4
1.1.	Visão Geral .....	4
1.2.	Conectando com o Aplicativo .....	5
1.3.	Requisitos de Sistema.....	6
2.	Instalação .....	7
2.1.	Instalação do Simulador .....	7
2.2.	Instalação do com0com .....	8
2.3.	Arquivo de Configuração .....	11
3.	Descrição Software Simulador .....	12
3.1.	Modo Normal .....	12
3.2.	Modo Minimizado.....	13
3.3.	Painel de Menu.....	14
3.4.	Observações .....	15

## 1. Introdução

Este manual descreve o funcionamento do software Simulador, incluindo as instruções de instalação, configuração e uso.

### 1.1. Visão Geral

O Simulador é um utilitário para ambiente Windows 32 bits que simula o funcionamento de uma impressora fiscal modelo TM-T81 FBIII com o objetivo de auxiliar o integrador/desenvolvedor durante a implementação do software de automação comercial utilizando equipamentos fiscais EPSON.

Veja a ilustração comparando o Simulador com uma impressora real:

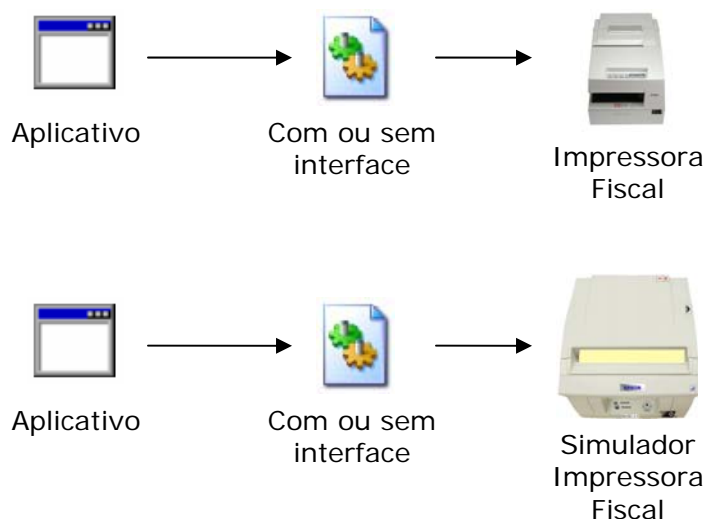
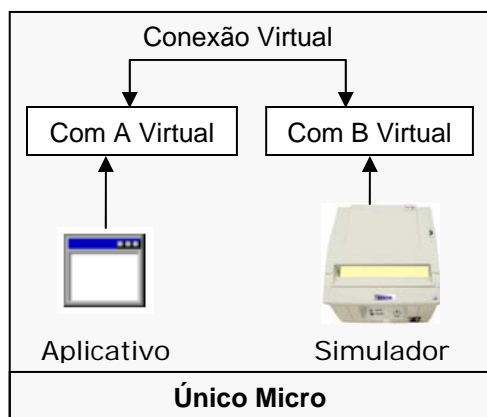


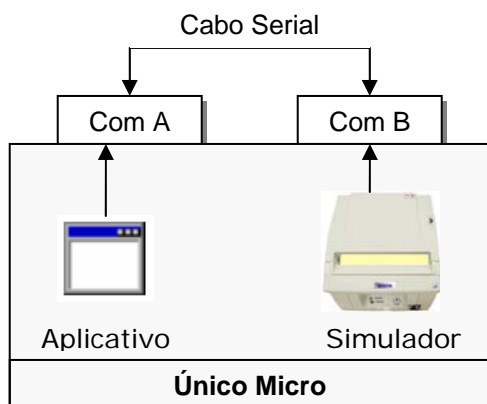
Figura 1 – Diagrama de comunicação com o Simulador de Impressora Fiscal

## 1.2. Conectando com o Aplicativo

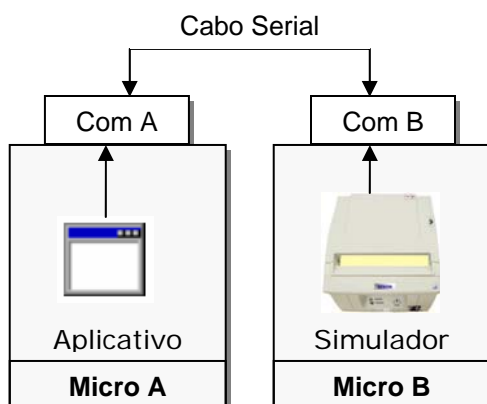
Possíveis configurações para uso do Simulador fiscal:



1) Único micro com conexão virtual entre o aplicativo e o simulador, dispensando cabo serial. Para esta configuração é necessário um utilitário para fazer a conexão serial virtual. Junto com o Simulador é copiado um aplicativo chamado **com0com** que pode ser usado para este fim. Veja nos capítulos abaixo como instalar e configurar o com0com.



2) Único micro com conexão física através de um cabo serial cruzado.



3) Dois micros conectados através de um cabo serial simulando um ambiente muito parecido com uma impressora real.

## **1.3. Requisitos de Sistema**

Os seguintes requisitos são necessários para o correto funcionamento deste aplicativo:

- Processador Pentium 3, 600 MHz ou superior;
- 256 MB de memória RAM;
- HD de 5 GB;
- Sistema Operacional Windows 98 ou Superior;
- Resolução de 1024x768 pixels.

## 2. Instalação

### 2.1. Instalação do Simulador

Para iniciar a instalação do aplicativo, execute o programa **Setup.exe**.

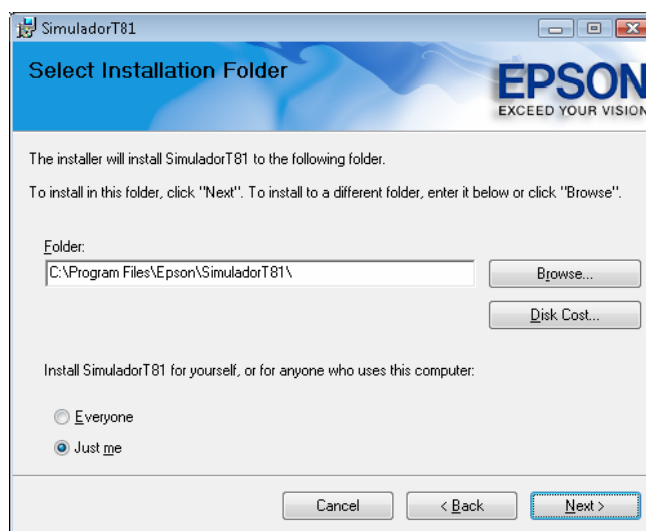
Na sequência, clique em Next, na tela seguinte novamente em Next. Aguarde a cópia dos arquivos e ao término clique em Close.

O aplicativo neste momento está instalado. Para executar localize-o no menu Iniciar e clique em Simulador T81.

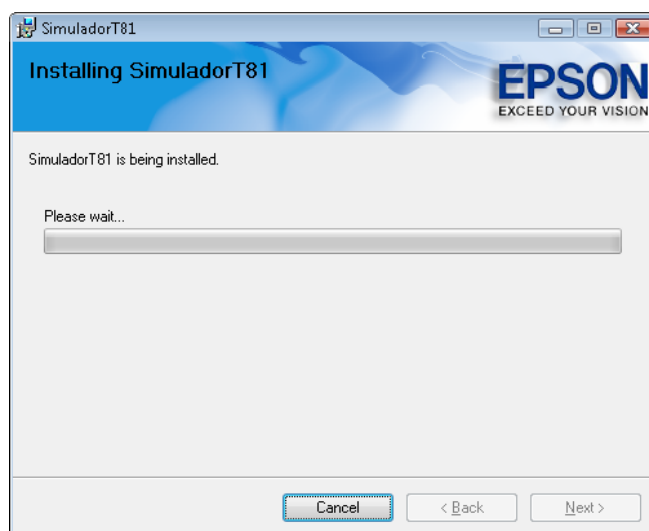
1) Clique em Next para iniciar a instalação.



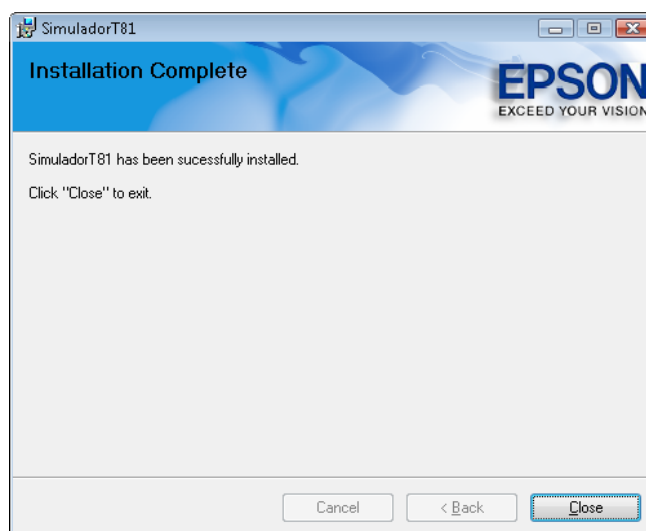
2) Selecione a pasta desejada para a instalação e clique em Next.



3) Aguarde a cópia dos arquivos.



4) Clique em Close para concluir.



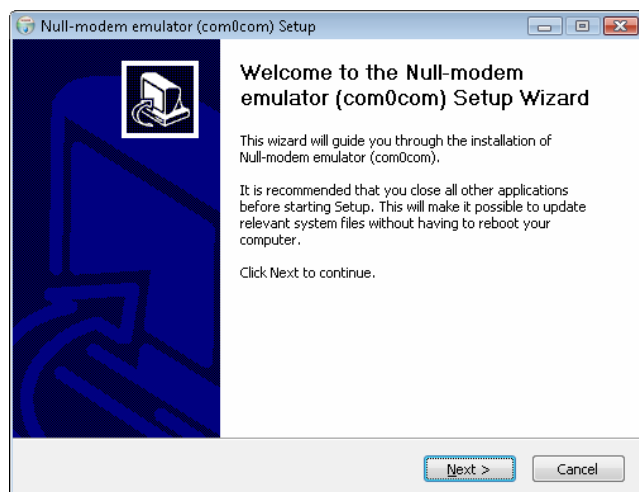
## 2.2. Instalação do com0com

O com0com é um utilitário freeware que possibilita a criação e conexão de portas seriais virtuais facilitando a utilização do Simulador dispensando o uso de um cabo serial físico para conectar duas portas do micro.

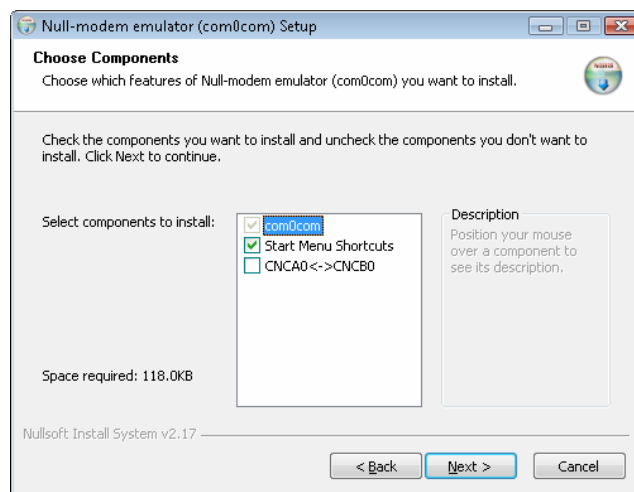
A instalação do com0com deve ser feita executando o arquivo setup.exe existente dentro do arquivo com0com-1.8.0.0-i386-chk.zip. Este arquivo foi copiado pelo instalador do Simulador na pasta do aplicativo, comumente localizada em c:\Arquivo de Programas\Epson\SimuladorT81FBIII.

Ao executar o arquivo siga os passos abaixo:

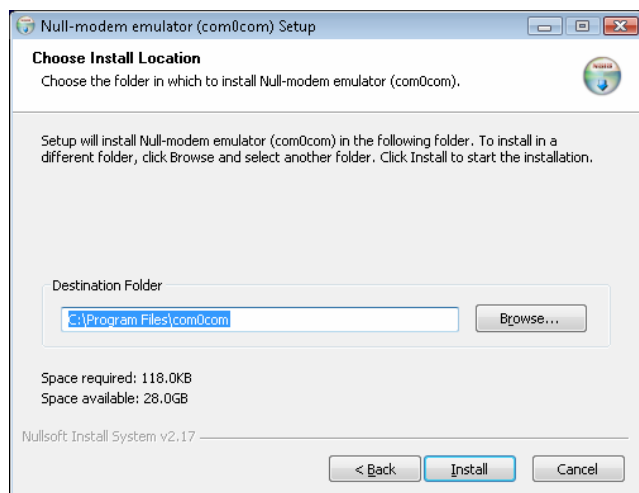
1) Clique em Next.



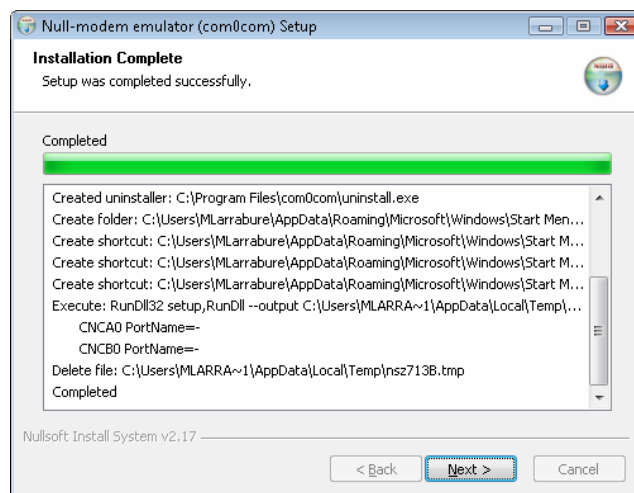
2) Selecione as configurações como na tela abaixo e clique em Next.



3) Altere o diretório se desejado e clique em Install.

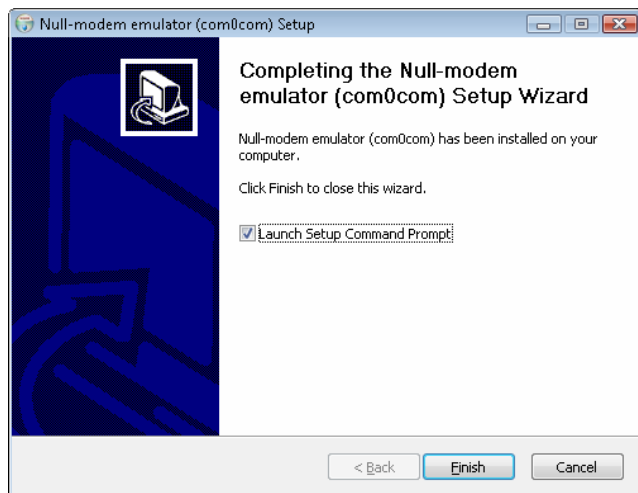


4) Clique em Next e aguarde o processo.

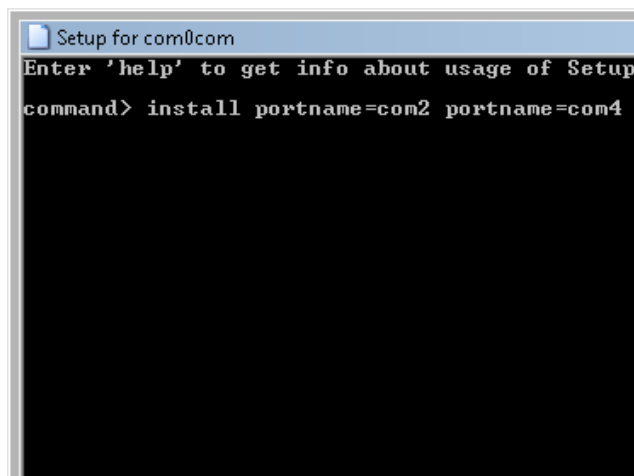




5) Clique em Finish.



6) Para configurar as COMs virtuais digite a linha abaixo na janela que se abrirá. No exemplo as portas escolhidas foram COM2 e COM4, mas poderão ser alteradas. Vide exemplo na página seguinte.



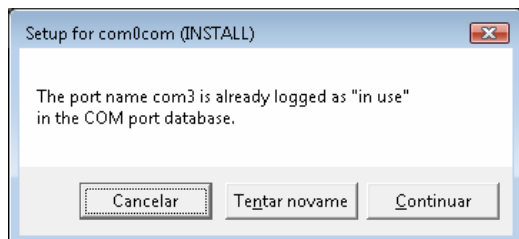
7) Caso apareça a tela abaixo (depende do sistema), clique em Next.



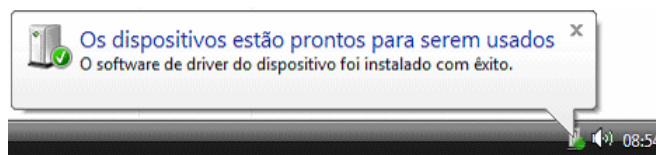
8) Caso apareça a tela abaixo, clique em Finish.



9) Caso apareça a tela abaixo, clique em Continuar.

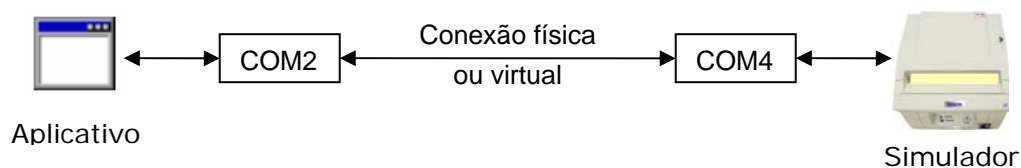


10) Aguarde o sistema operacional reconhecer as novas portas. Quando isto acontecer a janela abaixo será exibida. Fim da configuração das portas.



**Exemplo de configuração de portas seriais:**

Para o aplicativo se conectar com o Simulador usando um único micro o aplicativo deverá usar a porta serial seguindo as seguintes instruções: caso as seriais configuradas sejam COM2 e COM4 e no arquivo Settings.ini do Simulador tenha sido configurada a porta COM4, o aplicativo deverá usar a COM2. Veja figura:



## 2.3. Arquivo de Configuração

O arquivo de configuração chama-se Settings.ini e fica localizado na pasta do aplicativo. Ele é composto de várias áreas com diversas funções. Não altere o arquivo a não ser as chaves descritas abaixo:

**HOST** é a chave que configura a porta serial destinada ao Simulador. Abaixo um exemplo com a porta padrão:

Host=COM4

**FISCALDIR**, **EJDIR** e **WORKDIR** são as chaves que informam o diretório 'arquivos' do Simulador. Veja abaixo o diretório padrão:

FISCALDIR=c:\Arquivos de Programas\Epson\SimuladorT81FBIII\arquivos\

EJDIR= c:\Arquivos de Programas\Epson\SimuladorT81FBIII\arquivos\

WORKDIR= c:\Arquivos de Programas\Epson\SimuladorT81FBIII\arquivos\

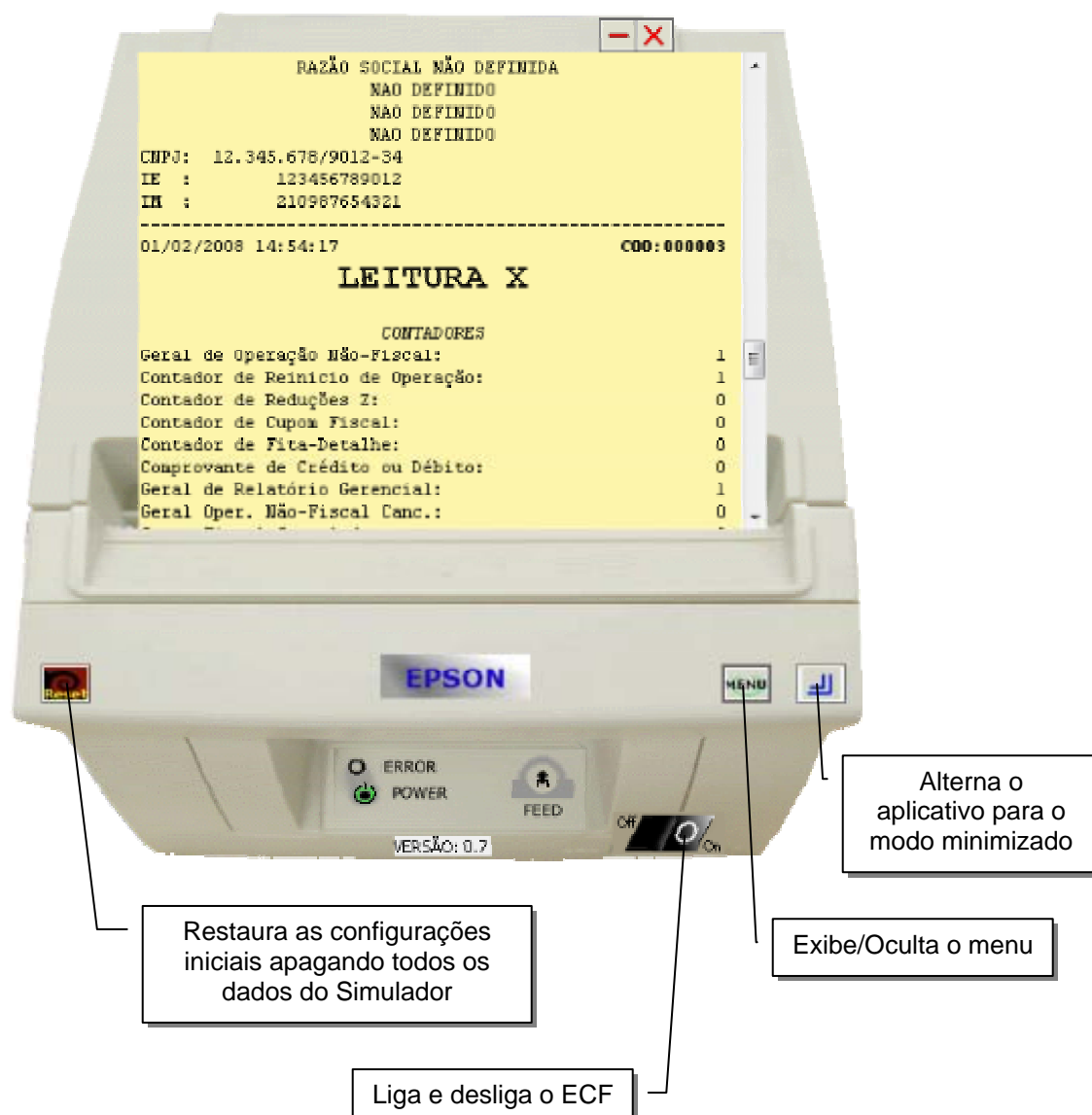
### 3. Descrição Software Simulador

Este capítulo descreve as telas do aplicativo Simulador, descreve suas configurações e funcionalidades.

O Simulador já vem inicializado, ou seja, a máquina está configurada e com usuário cadastrado. Configurações adicionais de alíquotas, meios de pagamento, relatórios, totalizadores não fiscais, etc podem ser feitas normalmente. Caso deseje voltar às configurações iniciais basta clicar no botão Reset.

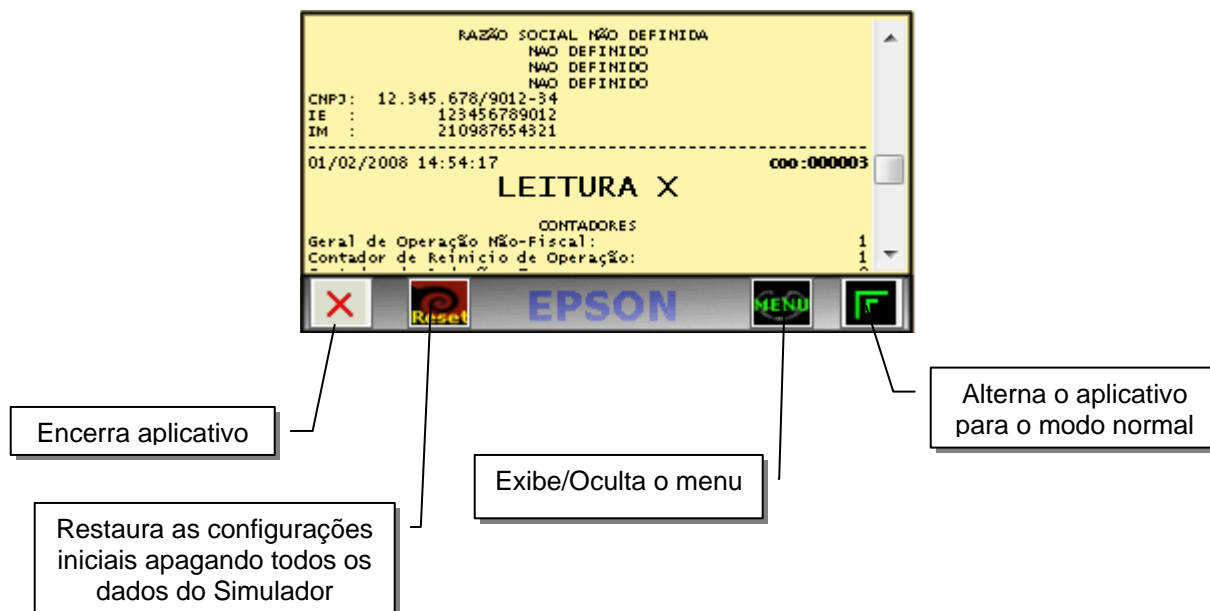
Todo o texto resultante da impressão de documentos é gravado no arquivo log.txt que se encontra na pasta do Simulador.

#### 3.1. Modo Normal



### 3.2. Modo Minimizado

Este modo de visualização tem por objetivo facilitar o uso do Simulador quando se deseja testar e depurar o aplicativo de frente de caixa sem ter que alternar as telas da IDE de desenvolvimento e do Simulador a todo o momento. No modo minimizado o Simulador poderá ficar sobre a IDE sem atrapalhar a execução passo a passo da aplicação ao mesmo tempo em que se visualiza o resultado impresso.

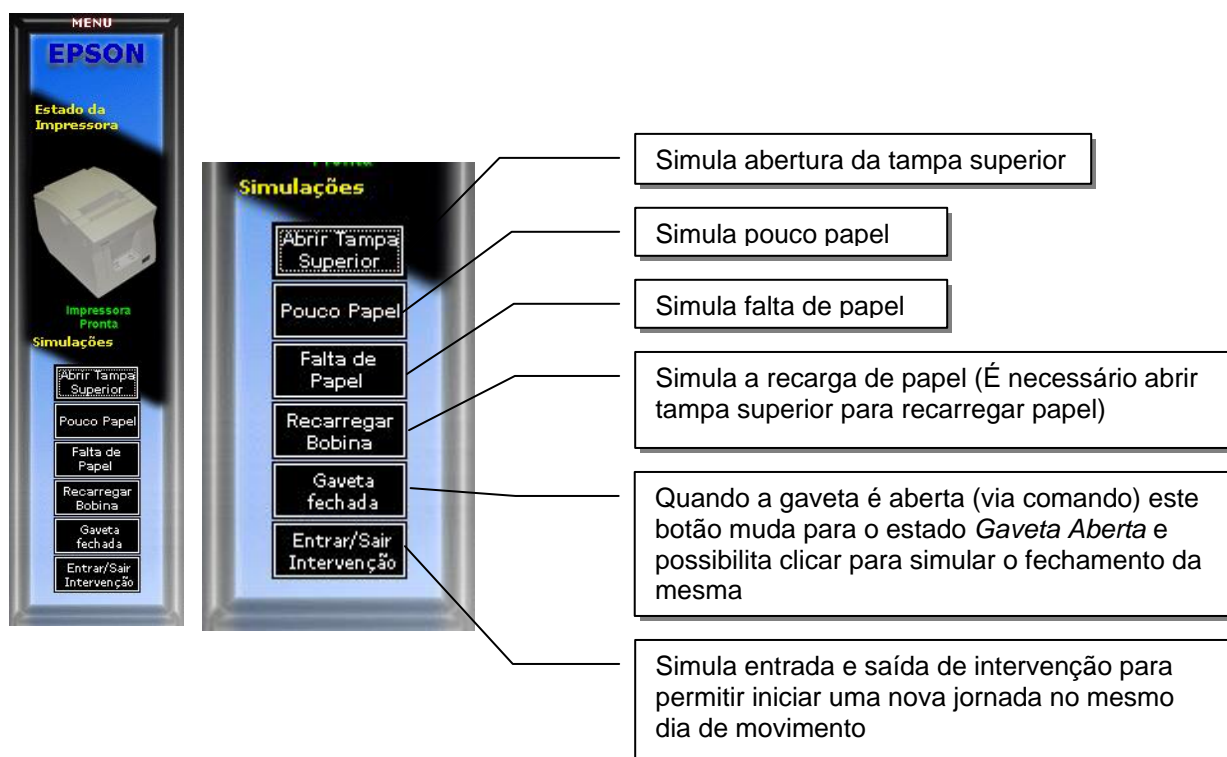


### 3.3. Painel de Menu

O Painel de Menu permite simular os estados de abertura de tampa, falta de papel, dentre outros. Permite também simular o fechamento da gaveta de modo semelhante ao real, facilitando a implementação desta função no aplicativo de vendas.

Outra utilidade do Painel de Menu é a simulação de entrada e saída de intervenção, para possibilitar que se abra uma nova jornada e consequentemente a emissão de novos cupons e nova redução Z, facilitando testes de fechamento de caixa que poderão ser repetidos consecutivamente.

Veja abaixo as funcionalidades deste Menu:



### **3.4. Observações**

O Simulador não suporta a impressão de imagens e logotipos. Portanto o bitmap da redução Z, o logotipo do usuário e os códigos de barra não serão impressos, mas todos os comandos que usam bitmap são aceitos pelo simulador e respondem da mesma maneira que na impressora real.

As velocidades de processamento e resposta do Simulador são maiores que da impressora.

O Simulador usa o relógio do PC, portanto os comandos de alteração de data, hora ou horário de verão, apesar de serem aceitos pelo Simulador, não afetam de fato o relógio.